



Geschäftsjahr 2022

# förderbericht

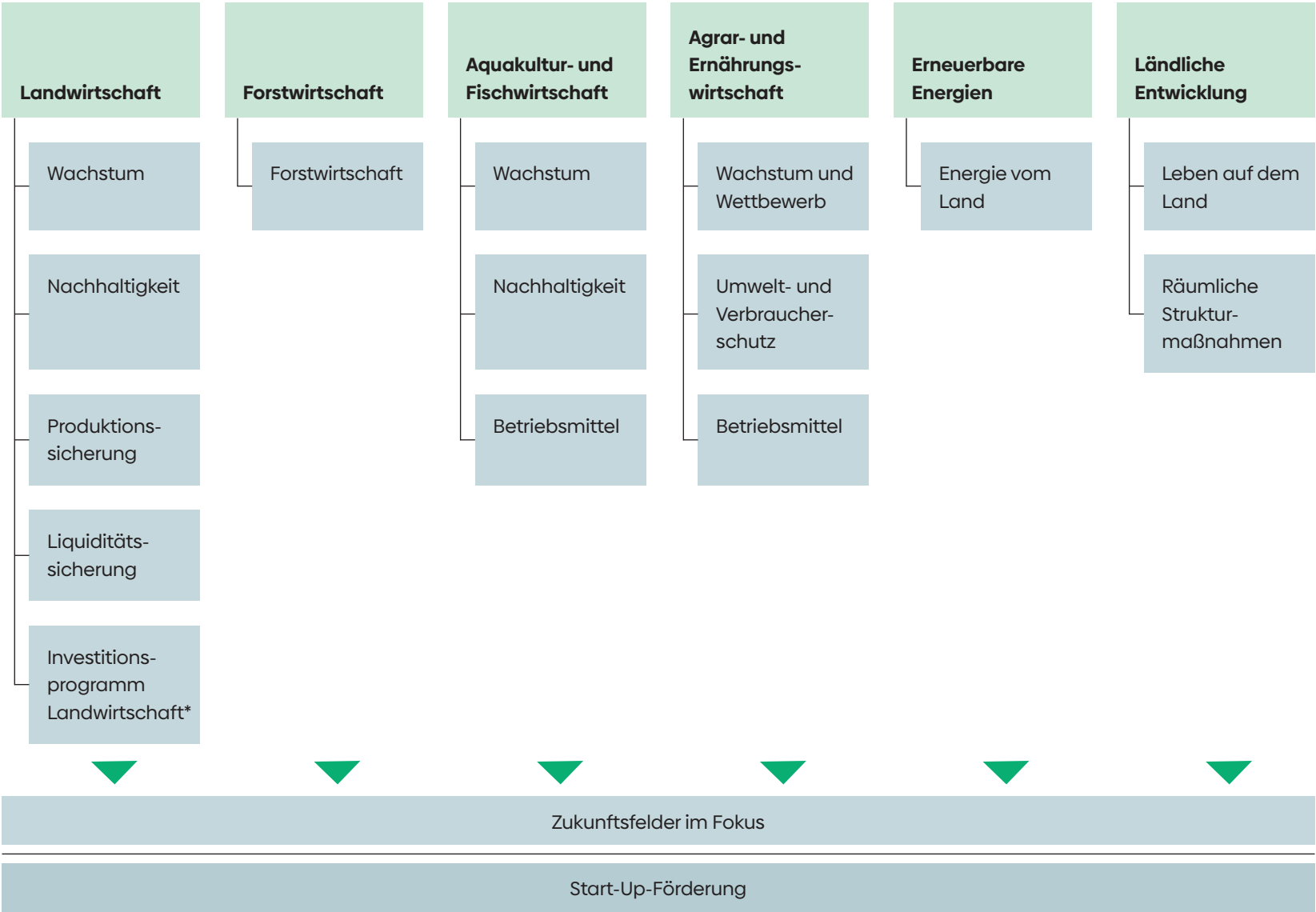
[rentenbank.de](https://rentenbank.de)

gutes säen



**rentenbank**

# Die Fördersparten und Programme der Rentenbank



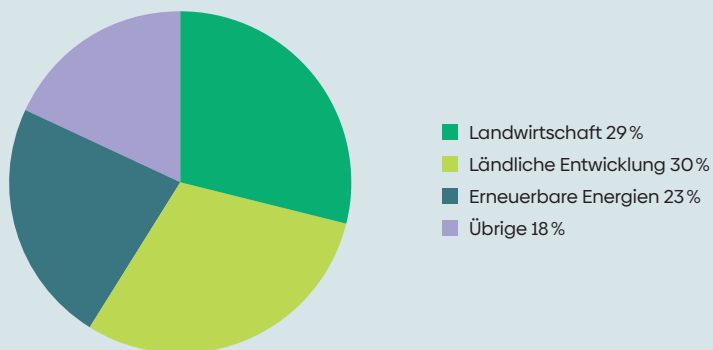
\* Programm des Bundesministeriums für Ernährung und Landwirtschaft (BMEL)

# Programmkreditgeschäft 2022: Starkes Wachstum in „Ländlicher Entwicklung“ und „Erneuerbare Energien“

Neugeschäft Programmkredite in Mio. EUR	2022	2021
Landwirtschaft	2 024	2 452
darunter: zu Top-Konditionen	1 007	1 340
Forstwirtschaft	11	43
Aquakultur und Fischwirtschaft	15	5
Agrar- und Ernährungswirtschaft	1 202	843
Erneuerbare Energien	1 573	1 066
Ländliche Entwicklung	2 053	1 200
<b>Insgesamt*</b>	<b>6 879</b>	<b>5 609</b>

\*Abweichungen zur Gesamtsumme sind rundungsbedingt.

## Neugeschäft Programmkredite 2022 nach Fördersparten



## Regionale Verteilung des Programmkreditgeschäfts



# Investitions- und Zukunftsprogramm Landwirtschaft im Auftrag des BMEL: Halbzeit

- Mit dem Investitions- und Zukunftsprogramm Landwirtschaft fördert das Bundesministerium für Ernährung und Landwirtschaft (BMEL) besonders umwelt- und klimaschonende Maschinen und bauliche Anlagen und unterstützt dadurch die Landwirtschaft im anstehenden Transformationsprozess. Das Förderprogramm läuft bis Ende 2024.
- Seit Programmstart 2021 wurden im Investitions- und Zukunftsprogramm Landwirtschaft mehr als 10.000 Anträge mit einem Darlehensvolumen von 625,8 Mio. Euro und einem Zuschussvolumen von 369,6 Mio. Euro bewilligt.
- Im Jahr 2022 haben wir unsere Förderinfrastruktur weiter verbessert. So haben wir beispielsweise einen internen Prozess für die Koordination des Aufnahmeprozesses für die Positivliste entwickelt, das neue Förderportal eingeführt, sowie ein Umfragetool für die Evaluierung des Programms etabliert.

## Unsere Leistungen – Die Highlights 2022

Interessenbekundungsverfahren 2021: Weitere Einladungen versendet.		Neues Förderportal: Einfachere digitale Kommunikation mit den Antragstellenden und effiziente Bearbeitung.		Das 20.000 Beratungsgespräch im Jahr 2022 wird geführt.	2022: 3.658 Anträge mit einem Darlehensvolumen von 237,1 Mio. Euro und einem Zuwendungsvolumen von 131,0 Mio. Euro bewilligt.
<b>JANUAR</b>	<b>MÄRZ</b>	<b>JULI</b>	<b>AUGUST</b>	<b>SEPTEMBER</b>	<b>DEZEMBER</b>
	Neue Online-Maske auf unserer Homepage: Koordinierung des Aufnahmeprozesses in die Positivliste.	Neues Interessenbekundungsverfahren: Stark gewachsenes Investitionsinteresse, gewünschtes Investitionsvolumen in Höhe von 1,85 Mrd. Euro.	Digitale Inaugenscheinahme über Webex für eine ressourcenschonende Abwicklung des Programms.		Es wurden Zuschüsse in Höhe von 116,7 Mio. Euro ausgezahlt.

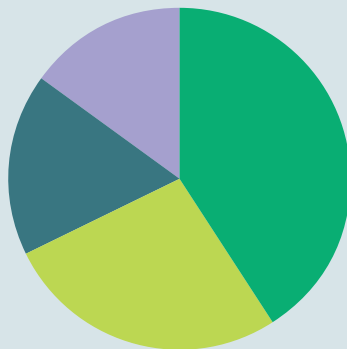
## Fördersparte Landwirtschaft

- Unsere Fördersparte für sämtliche Investitionen in landwirtschaftlichen Betrieben einschließlich Betriebsmittelfinanzierung und Liquiditätssicherung.

## Fördersparte Agrar- und Ernährungswirtschaft

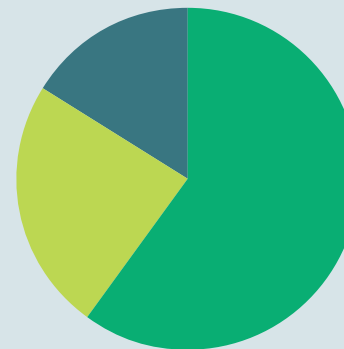
- Unsere Fördersparte für Unternehmen entlang der gesamten Wertschöpfungskette der Nahrungsmittelproduktion.
- Dazu zählen die der Landwirtschaft vorgelagerten Bereiche wie z. B. Landmaschinen-, Futtermittel-, Düngemittelhersteller und die nachgelagerte Ernährungswirtschaft.

**Fördersparte Landwirtschaft 2022  
nach Verwendungen**  
(insgesamt 2,0 Mrd. Euro)



- Maschinen 41%
- Gebäude 27%
- Grunderwerb 17%
- Übrige 15%

**Fördersparte Agrar- und Ernährungswirtschaft 2022  
nach Verwendungen**  
(insgesamt 1,2 Mrd. Euro)

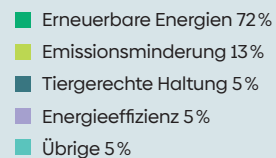
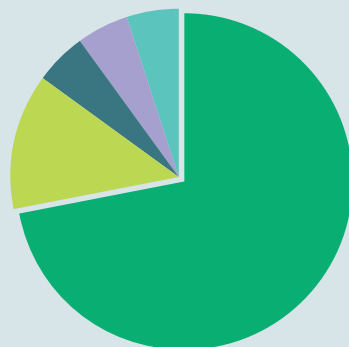


- Maschinen 60%
- Gebäude 24%
- Übrige 16%

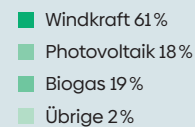
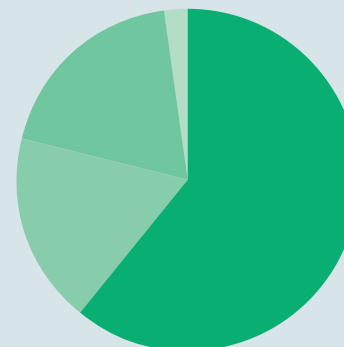
## Geschäftsjahr 2022: Ein Drittel unseres Förderneugeschäfts floss in nachhaltige Investitionen

- Zinsbonus (Top- oder Premium-Konditionen) zur Förderung bestimmter nachhaltiger Investitionen in der Agrarwirtschaft.
- „Energie vom Land“: Unser Programm zur Förderung des Ausbaus der erneuerbaren Energien.

**Förderung Nachhaltige Investitionen 2022 (alle Sparten)**  
(insgesamt 2,2 Mrd. Euro)

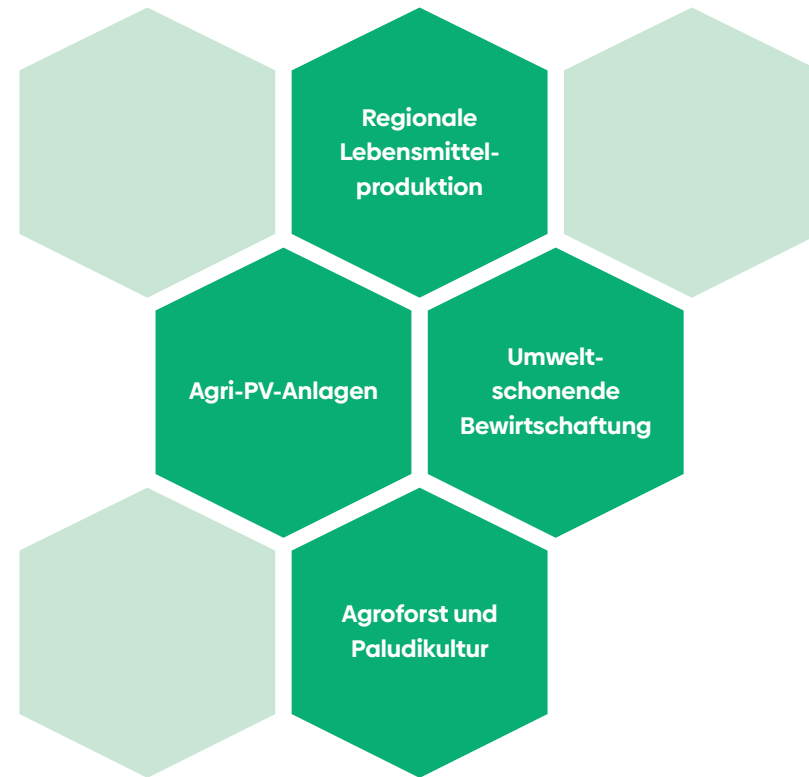


**Fördersparte Erneuerbare Energien 2022 nach Verwendungen**  
(insgesamt 1,6 Mrd. Euro)



## Zukunftsfelder im Fokus – unser neues Förderprogramm

- Wir möchten für die grüne Branche weitere Anreize für Investitionen in Maßnahmen zum Klima- und Umweltschutz setzen.
- Daher bietet die Rentenbank seit dem 15. November 2022 ein neues Darlehensprogramm „Zukunftsfelder im Fokus“ an.
- Derzeit hat das Programm vier Zukunftsfelder, die wir anhand des gesellschaftlichen und politischen Diskurses als besonders förderwürdig identifiziert haben.
- Für Investitionen im Rahmen der Zukunftsfelder gelten die zusätzlich vergünstigten „LR-Premium“-Konditionen.
- Das Programm ist flexibel aufgestellt: neue Felder können hinzukommen, verändert werden oder auch wieder geschlossen werden.
- Fördervolumen seit Programmstart bis Ende März 2023: 13,6 Mio. Euro



### Im Fokus: Regionale Lebensmittelproduktion

- Ziel: Regionale Wertschöpfungsketten ausbauen und stärken
- Gefördert werden:
  - ▶ Erzeugung in der Region
  - ▶ Verarbeitung in der Region
  - ▶ Direktvermarktung



### Im Fokus: Agri-Photovoltaik-Anlagen

- Ziel: Unterstützung der Etablierung von Agri-PV-Anlagen
- Gefördert werden:
  - ▶ Investitionen zur Erzeugung, Speicherung und Verteilung von Solarenergie aus Agri-PV-Anlagen



### Im Fokus: Umweltschonende Landbewirtschaftung & ökologischer Landbau in der Umstellungsphase

- Ziele: Kohlenstoffbindung erhöhen, Anteil Ökolandbau erhöhen
- Gefördert werden:
  - ▶ Maschinen zur extensiven Grünlandbewirtschaftung
  - ▶ Maschinen zur Förderung von Bodenfruchtbarkeit
  - ▶ Investitionen von Betrieben, die sich in der Umstellungsphase auf ökologischen Landbau befinden



### Im Fokus: Agroforst und Paludikultur

- Ziel: Kohlenstoffbindung landwirtschaftlich genutzter Böden fördern
- Gefördert werden:
  - ▶ Investitionen in die Etablierung und Pflege von Agroforstsystemen, die Wiedervernässung von Moorstandorten, die Bewirtschaftung von Paludikulturen
  - ▶ Investitionen in die Verarbeitung und Vermarktung von Biomasse aus Paludikulturen

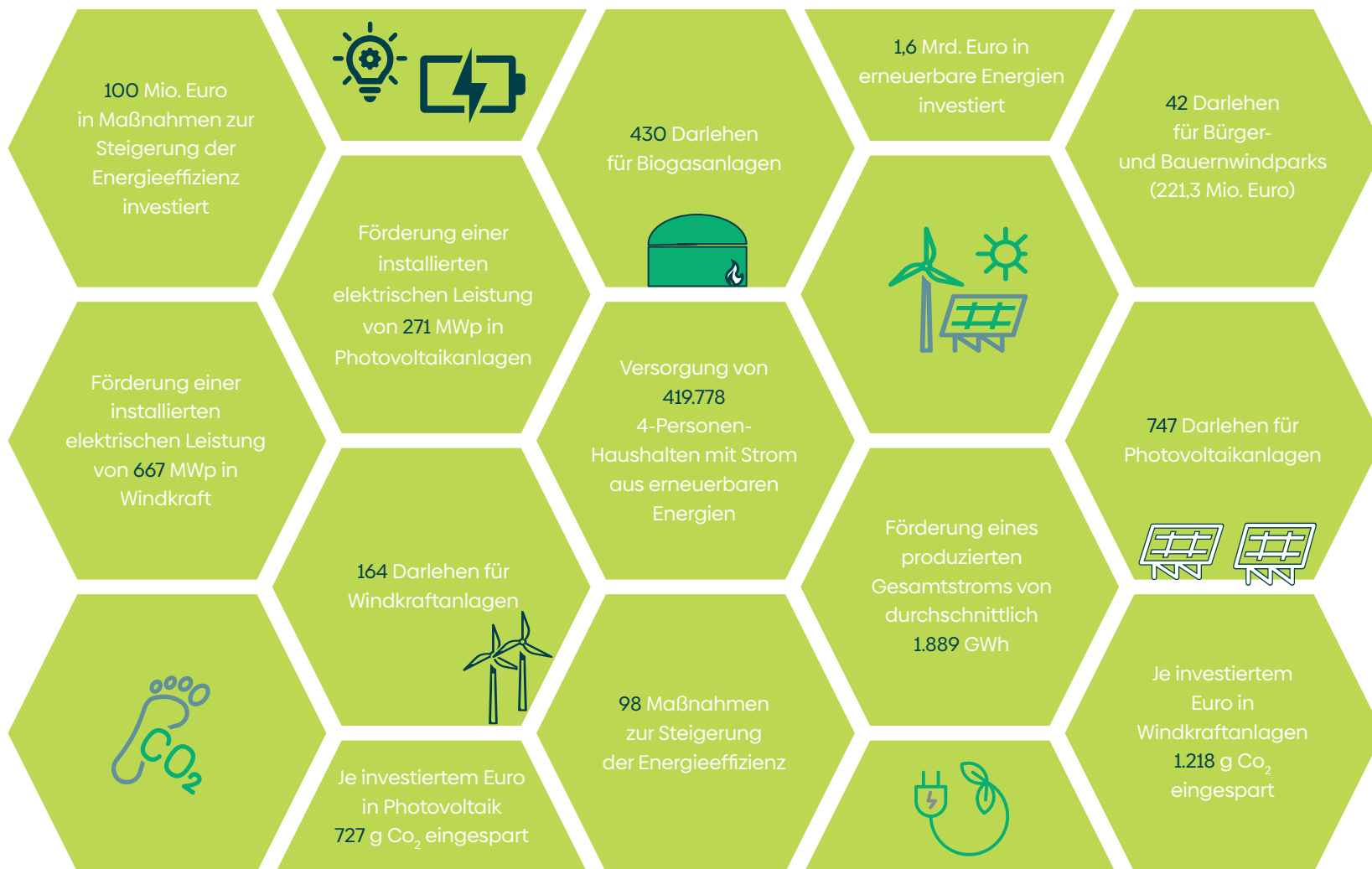




# Nachhaltigkeit im Fördergeschäft – Unsere Leistungen im Jahr 2022



# Fördergeschäft Erneuerbare Energien – Unsere Leistungen im Jahr 2022



## Basis unserer Innovationsförderung verbreitert

- Die Agrar- und Ernährungswirtschaft spielt eine wichtige Rolle bei der Erreichung gesellschaftlicher und ökologischer Ziele. Innovationen und technischer Fortschritt sind dabei wesentliche Voraussetzungen, um die Wettbewerbsfähigkeit der Unternehmen zu sichern und gleichzeitig sowohl den Klimawandel zu bekämpfen als auch die schonende Nutzung von Ressourcen zu erreichen.
- Wir fördern daher die Entwicklung und Markteinführung von Innovationen ganzheitlich über verschiedene Programme.
- Dabei bezuschussen wir neue Ansätze für die agrarwirtschaftliche Praxis und Demonstrationsvorhaben aus dem Innovationsfonds.
- Start-ups, als wesentliche Treiber von Innovationen, fördern wir durch Nachrangdarlehen aus dem Zweckvermögen des Bundes, Acceleratorprogramme, Netzwerkunterstützung und indirekt durch Investitionen in branchenspezifische Venture Capital-Fonds.

Praxiserprobung	Start-up-Finanzierung	Start-up-Acceleration	Start-up-Ökosystem	Venture Capital
<ul style="list-style-type: none"> <li>• 19 Projektpartner gefördert</li> <li>• 5,6 Mio. Euro Zuschussvolumen</li> </ul> <p><b>z. B. F.R.A.N.Z:</b> Entwicklung und Erprobung geeigneter Maßnahmen zur Erhöhung der Agrarbiodiversität</p> <p><b>z. B. SteMiFisch:</b> Einsatz von Mikroalgen mit optimiertem Stearidonsäuregehalt für die Fischernährung</p>	<ul style="list-style-type: none"> <li>• 9 Start-ups finanziert</li> <li>• 5,8 Mio. Euro Zuwendungsvolumen</li> <li>– 5 Start-ups Roboter &amp; Mechanisierung</li> <li>– 3 Start-ups Marktplatz &amp; Handel</li> <li>– 1 Start-up Supply-Chain-Technologie</li> </ul> 	<ul style="list-style-type: none"> <li>• 3 Programme durchgeführt</li> <li>– Growth Alliance Bootcamp</li> <li>– Growth Alliance Idea Camp</li> <li>– Growth Alliance Acceleration Workshop</li> <li>• Teilnahme von mehr als 60 Start-ups</li> </ul> 	<ul style="list-style-type: none"> <li>• Strategische Partnerschaften mit 3 Ökosystempartnern</li> <li>– <b>Forst:</b>  </li> <li>– <b>Food:</b>  </li> <li>– <b>Bioökonomie:</b>  </li> </ul>	<ul style="list-style-type: none"> <li>• 30 Mio. Euro investiert</li> <li>• 2 VC-Fonds</li> </ul>  <p><b>European Circular Bioeconomy Fund (ECBF):</b> investiert in späterphasige Start-ups im Bereich der Bioökonomie</p>  <p><b>Green Generation Fund (GGF):</b> investiert in frühphasige Technologien in den Bereichen FOOD TECH und GREEN TECH</p>

Landwirtschaftliche Rentenbank  
Theodor-Heuss-Allee 80 · 60486 Frankfurt am Main  
Postfach 101445 · 60014 Frankfurt am Main  
[www.rentenbank.de](http://www.rentenbank.de)